



# TREKHAKEN - ATTELAGES

Hooigemolenwegel 23  
8790 Waregem - België  
Tel. 056/604212  
Fax. 056/600193

## HONDA Honda Accord Coupé '99



### TREKHAAK-ATTELAGE : Honda Accord Coupé 1999 -

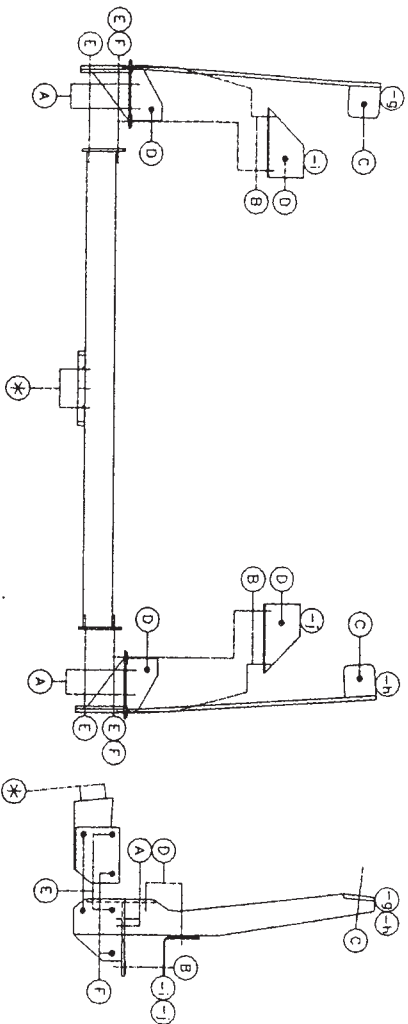
No°: 1173

#### Samenstelling trekhak

- 1 trekhak ref. 1173
- 1 bodstang T43K004 of T35K004
- 4 moeren M8
- 6 bouten M10x30 + moeren
- 4 bouten M10x35 + moeren
- 4 bouten M10x100 + moeren
- 4 rondels M12x40
- 4 rondels 25x8x2
- 4 verhoogde rondels 50x16x75
- 14 borgrondels M8
- 4 borgrondels M10
- 1 monteerstuk (-g)
- 1 monteerstuk (-h)
- 1 monteerstuk (-i)
- 1 veiligheidschakel (800053)

#### Compositie

- 1 atelage ref. 1173
- 1 fige-bouille T43K004 ou T35K004
- 4 écrous M8
- 6 boulons M10x30 + écrous
- 4 boulons M10x35 + écrous
- 4 boulons M10x100 + écrous
- 4 rondelles M12x40
- 4 rondelles 25x8x2
- 4 rondelles rehausées
- 4 rondelles de sûreté M8
- 14 rondelles de sûreté M10
- 4 rondelles de sûreté M12
- 1 pièce de montage (-g)
- 1 pièce de montage (-h)
- 1 pièce de montage (-i)
- 1 pièce de montage (-j)
- 1 anneau de sécurité (800053)



ECC nr : E6\*94/20\*0183\*00  
 Valeur-D-valeur : 8.50 \$  
 Valeur-S-valeur \$ : 70 kg  
 Max : 1500 kg

N.B. (\*) standard uitrustingen (kunnen vervangen worden door originele aanspassstukken)  
 Equipements standard (peuvent être remplacés par des pièces d'adaptation d'origine)

#### Montagehandleiding

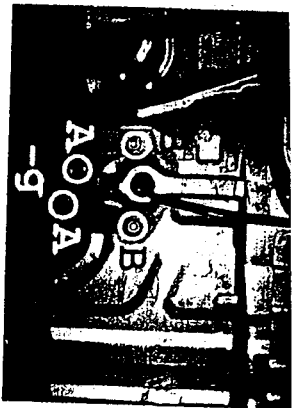
- 1/ Bumper achteraan demonteren en de grondbekleding in de koffer wegnemen. Verwijder definitief de metalen stootbalk.
- 2/ Plaats de monteerstukken (-g) en (-h) met de punten (A) op de vrijgekomen boutjes waar de stootbalk mee bevestigd was (zie foto 1-2), breng moertjes en rondels aan. De punten (B) passen met de indrukkingen zichtbaar in de dwarsplaat achteraan het voertuig, deze punten moet men doorboren met 10,5mm tot in de koffer (zie foto 1-2). De punten (C) en (D) passen met reeds voorziene boringen in onderkant van het chassis (zie foto 3) en (E) is aan de binnenkant van de koffer gedicht met een rubberen dop, verwijder deze dop en breng de verhoogde rondels in via de kofferruimte. Punt (E) is binnenaan de koffer voorzien van een indrukking die men moet doorboren met dia. 10,5mm en vergroten tot dia. 17mm zodat men ook hier de verhoogde rondels kan inbrengen. Plaats op de punten (B) en (D) de monteerstukken (-i) en (-j) en breng de nodige bouten in zonder aan te spannen.
- 3/ Breng de trekhak aan tussen de reeds gemonteerde stukken (-g) en (-h) met de punten (E) en (F) op elkaar (zie foto 4-5), breng de bouten in en alles degelijk aanspannen.

#### Manuel de montage

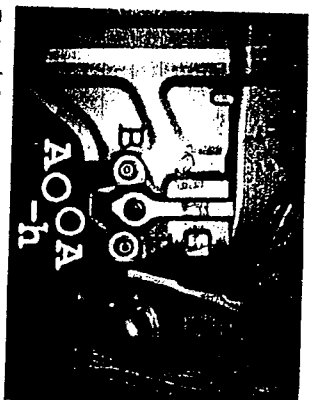
- 1/ Démontez le pare-chocs et enlever la couverture du fond du coffre. Enlever le butoir définitivement.
- 2/ Placer les pièces de montage (-g) et (-h) avec les points (A) sur les forages où il y avait le butoir (photo 1-2), mettre les écrous et rondelles. Les points (B) viennent avec les bosselures visible dans la transversale à l'arrière du véhicule, forer ces points avec diam. 10,5 mm jusqu'au coffre (photo 1-2). Les points (C) et (D) conviennent avec les forages prévus à l'en-dessous du chassis (photo 3) et (E) est couvert à l'intérieur avec un bouchon. Enlever le bouchon et mettre les rondelles rehausées par le coffre. Point (E) est prévu d'une bosselure à l'intérieur du coffre qu'on doit forer avec diam. 10,5 mm et agrandir avec diam. 17 mm pour pouvoir mettre les rondelles rehausées. Placer sur les points (B) et (D) les pièces de montage (-i) et (-j) et mettre les boulons sans les serrer.
- 3/ Placer l'attelage entre les pièces de montage (-g) et (-h) avec les points (E) et (F) l'un sur l'autre (photo 4-5) mettre les boulons et bien fixer.
- 4/ Avant de remettre le pare-chocs il faut faire une découpe à l'en-dessous du pare-chocs. La découpe mesure 105mm à partir du bord du pare-chocs et à partir 70 milieu 90 mm à droite et 190 mm à gauche.
- 5/ Remonter le pare-chocs et remettre la couverture du fond du coffre.  
 Monter le (\*) et bien fixer le tout.

#### N.B. (\*)

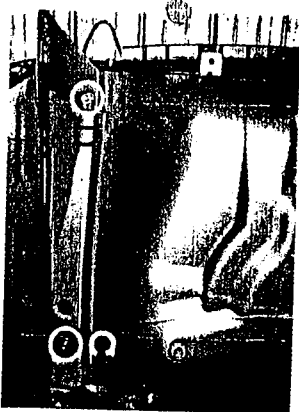
Voor de max. toegestane massa, welke uw auto mag trekken, dient u uw dealer te raadplegen. Verwijder uiteindelijk de bitumenlaag op de bevestigingsplaats van de trekhak. (gegeeft bij) het boren dat men geen remleiding of elektriciteitsdraden beschadigt.  
 Remarque (\*) Pour le poids de traction maximum autorisé de votre voiture, consulter votre concessionnaire. Enlever la couche de bitume ou d'anti-tremblement qui recouvre éventuellement les points de fixation.  
 Veillez au peccant à ne pas endommager les conduites de frein et de carburant.



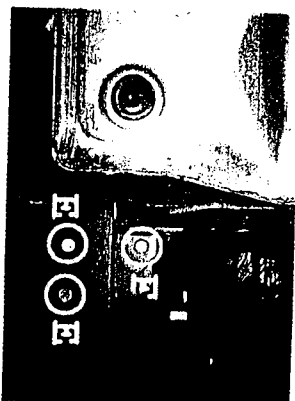
Foto/photo 1



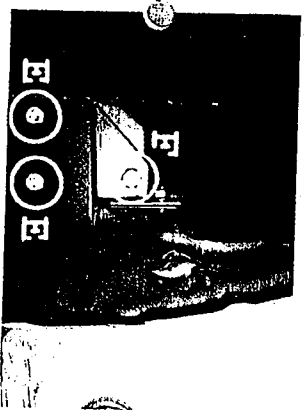
Foto/photo 2



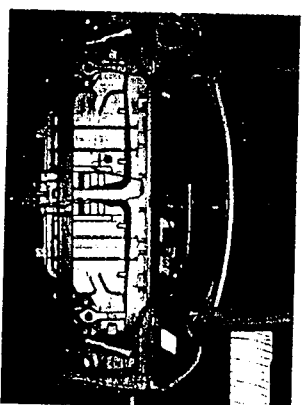
Foto/photo 3



Foto/photo 4



Foto/photo 5



Foto/photo 6

**H**HONDA



**Honda Accord Coupé '99**

**Ref. 1173**

**GENERAL INSTRUCTIONS:**

**MUST BE KEPT IN THE VEHICLE**

**Fitting:**

- Make sure that the tow bar has not been damaged during transport and it is the right reference for the vehicle.
- Read the fitting instruction before starting and follow them very precisely during the fitting.
- Present the tow bar under the car first to check if all points are right.
- If holes have to be drilled, check that no wires can be damaged, remove all soundproofing material, clean and protect the drilled holes with an anticorrosive product.
- If the vehicle is equipped with special bumpers (sport or tuning parts...) first contact the technical service of GDW to be sure that the tow bar can be fitted.

**Guarantee:**

- The indicated towing weight, "D" and "S" values may not be exceeded
- The tow bar has to be checked after 1.000 km and every year:
  - o All bolts should be checked and retightened if necessary
  - o Repair any damage to the paint finish
  - o Replace any damaged components
  - o Parts of the detachable tow bars must be kept well greased.

**Use:**

- If the towing ball covers the number plate or the fog light, it **must always be removed when no trailer is used.**

**WICHTIGE RATSCHLÄGE:**

**IN FAHRZEUG BEWAHREN**

**Montage:**

- Vor Anfang von Montage muss Anhängerkupplung auf Transportschade kontrolliert werden.
- Aufmerksam Anbauanleitung zu Rate ziehen. Alle Anweisungen sollen gefolgt werden.
- Erst Anhängerkupplung auf Fahrzeug präsentieren, danach montieren.
- Vor dem Bohren von Löchern, nachprüfen ob anwesende Kabels nicht beschädigt werden können.
- Dröhnschutz und Unterbodenschutz entfernen. Gebörde Löcher und Karrosserieanteilen mit eine Korrosionfeste Farbe behandeln.
- Falls Fahrzeug keine Standardstoßstangen hat (spezielle Serie, Sportausführungen, Tuning...), muß Ausspannung nachprüfen. Im Zweifelsfall, GDW kontaktieren.

**Garantie:**

- Die angegeben max. Anhängelast "D" en "S" Wert, möchten nicht hinüberschritten werden.
- Nach 1.000 Km gebrauch und wenigstens 1 Malh pro Jahr muss Anhängerkupplung nachgeprüft werden

- o Alle Bolzenverbindungen nachprüfen und nachziehen falls nötig

- o Beschädigung an Farbe wiederherstellen.
- o Falls Anhängerkupplung durch eine Extreme Belastung getreift wird muss diese ersetzt werden.
- o Die Interne Teile von abnehmbar System einleiten.

**Gebrauch:**

- Falls Kugel von Anhängerkupplung Kennzeichen oder Nebelscheinwerfer ganz oder zum Teil **bedeckt muß diese, wann nicht gebraucht, entfernt werden.**