



Mercedes-Benz

EBC nr : E6*94/20*0127*00

Valleur-D-waarde : 13.60 KN

Valleur-S-waarde : 100 kg

Max. : 2200 kg

Mercedes

N°: 0233

Type : Sprinter gesloten/tólée
avec marche-pied/mét opstap
wb/empattement 3000mm

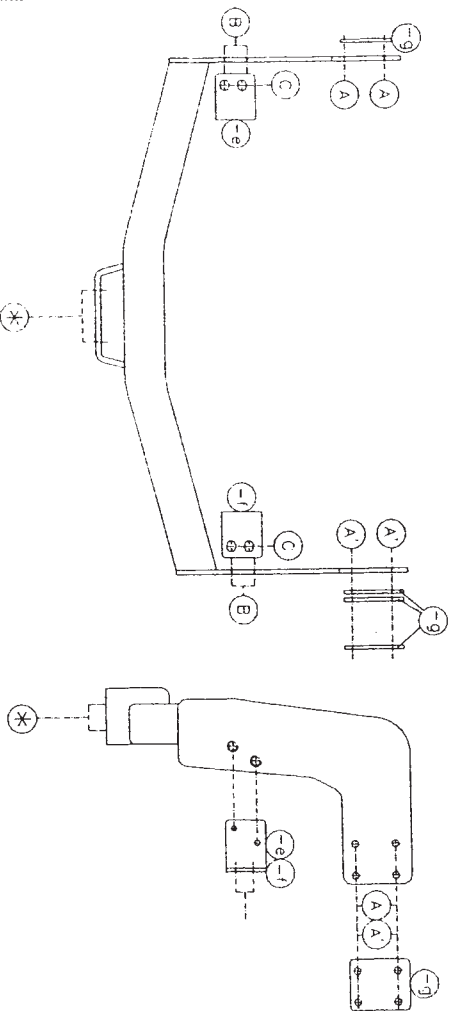
Model: 1995 -

Samenstelling

- 1 trekhak ref. 0233
- 1 flensbol 50T
- 2 bouten + moeren M16-50
- 4 bouten + moeren M12-100
- 4 bouten M10-20
- 4 bouten M10-35
- 4 rondsels 60/25-12
- 6 rondsels 40-12-4
- 4 monterstukken -g
- 1 monterstuk -e
- 1 monterstuk -f
- 8 borgrondseis 10mm
- 8 borgrondseis 12mm
- 2 borgrondseis M16

Composition

- 1 attelage ref. 0233 (*)
- 1 boule à bourelat 50T (*)
- 2 boulons + écrous M16-50 (A)
- 4 boulons + écrous M12-100 (A')
- 4 boulons M10-20 (B-B')
- 4 boulons M10-35 (C)
- 4 rondelles 60/25-12 (C)
- 6 rondelles 40-12-4 (A-A')
- 4 pièces de montage -g (A-A')
- 1 pièce de montage -e (B)
- 1 pièce de montage -f (B')
- 8 rondelles de sécurité 10mm (B-B'-C)
- 8 rondelles de sécurité 12mm (A-A')
- 2 rondelles de sécurité M16 (*)



TREKHAKEN gill ATTTELAGES

GDW N.V.
Hoogmolenweg 23
B-8790 WAREGEM
Tel. 32 (0) 56/60.42.12
Fax 32 (0) 56/60.01.93



Mercedes-Benz



Montagehandleiding

- 1/ Aan beide zijkanten de twee bouten uit Schroeven die de bumperdraagstukken vasthouden aan dwarsbalk. Hier monterstukjes -e en -f tussen dwarsbalk en bumperdraagstukken plaatsen met C, bouten terug inschroeven, niet vastzetten.
- 2/ Aan beide zijkanten de vier bouten plaatsen in de bestaande gaten van chassis, vóór de vier schommels. Aan de buitenzijde chassis de monterstukken -g plaatsen en aan de binnenzijde de 6 rondsels van 40-12-4. (Geen rondsels bij de bouten die de bumperdraagstukken vastmaken aan chassis). Aan rechterzijde een tweede monterstuk -g tussen trekhak en chassis aanbrengen, om de verzterking te overbruggen.
- 3/ Trekhak plaatsen met A tussenin de chassisbalken en passend met de bouten vermeld in punt 3. Punt B past op de monterstukken -e en -f, bouten inschroeven.
- 4/ Monteren van (*) en degelijk aanpakken.

Manuel de montage

- 1/ Dévisser à chaque côté les deux boulons qui tiennent les supports pare-chocs à la traverse. Ici, entre la traverse et les supports de pare-chocs, il faut placer les pièces -e et -f avec C et mettre les boulons, sans le serrer.
- 2/ Dévisser à chaque côté le boulon qui tient les supports du pare-chocs au chassis.
- 3/ Mettre à chaque côté les 4 boulons dans les trous du chassis, juste devant les jumelles de ressort. Mettre les pièces de montage -g à l'extérieur et à l'intérieur les 6 rondelles 40-12-4. (On ne met pas de rondelles aux boulons de fixation des supports du pare-chocs au chassis.) Mettre côté droite une deuxième pièce -g entre l'attelage et chassis, pour réaliser un renfort au support.
- 4/ Monter l'attelage avec A entre les poutres du chassis en correspondant avec les boulons du point 3. Point B vient sur les pièces -e et -f et fixer les boulons. Monter (*) et bien serrer le tout.

M.B.

Voor de max. toegestane massa, welke uw auto mag trekken, dient u uw dealer te raadplegen. Verwijder eventueel de bitumenlaag op de bevestigingsplaats van de trekhak.

Opgepast bij het boren dat men geen remleiding of elektriciteitsdraden beschadigt.

Remarque

Pour le poids de traction maximum autorisé de votre voiture, consultez votre concessionnaire. Enlever la couche de bitume ou d'anti-tremblement qui recouvre éventuellement les points de