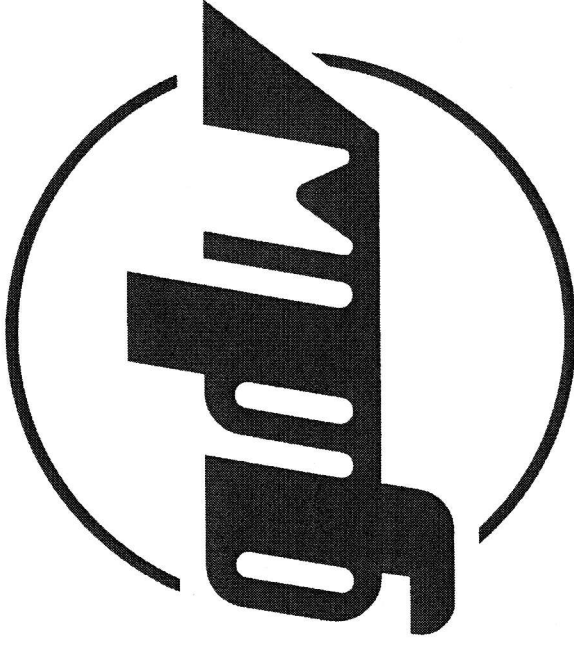




Skoda Octavia Combi 4x4 '99



GDW Ref. 1204

$$D = \frac{\text{max } \downarrow \text{ kg} \text{ (car)}}{\text{max } \downarrow \text{ kg} \text{ (truck)}} \times \frac{\text{max } \downarrow \text{ kg} \text{ (car)}}{\text{max } \downarrow \text{ kg} \text{ (truck)}} \times 0,00981 \leq 8,60 \text{ KN}$$

$$\text{Max} \text{ s/} = 75 \text{ Kg} = 1500 \text{ Kg}$$

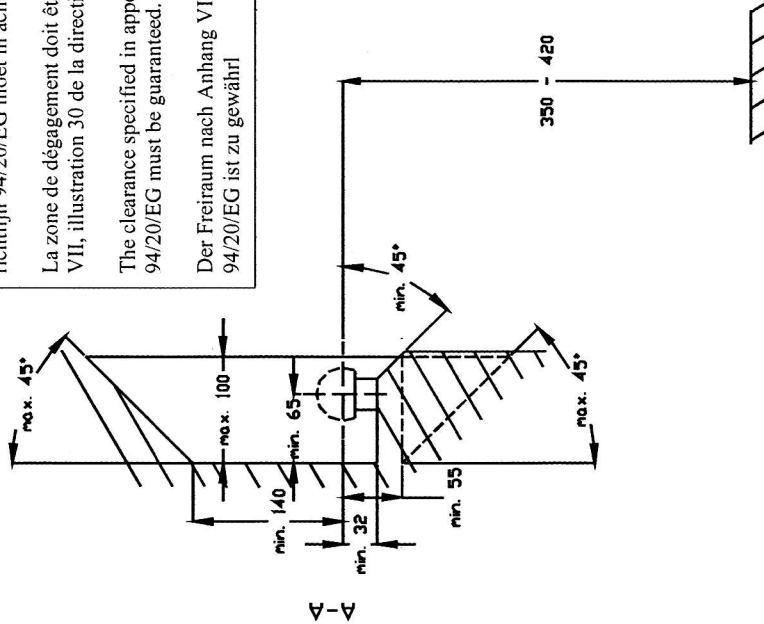
GDW nv - Hoogmolenwegel 23 - B-8790 Waregem  
 TEL. 32(0)56 60 42 12 (5L) - FAX. 32(0)56 60 01 93  
 Email: gdw@gdwtowbars.com - Website: www.gdwtowbars.com

De tussenruimte conform supplement VII, afbeelding 30 van de richtlijn 94/20/EG moet in acht worden genomen.

La zone de dégagement doit être garantie conformément à l'annexe VII, illustration 30 de la directive 94/20/CE.

The clearance specified in appendix VII, diagram 30 of guideline 94/20/EG must be guaranteed.

Der Freiraum nach Anhang VII, Abbildung 30 der Richtlinie 94/20/EG ist zu gewährl

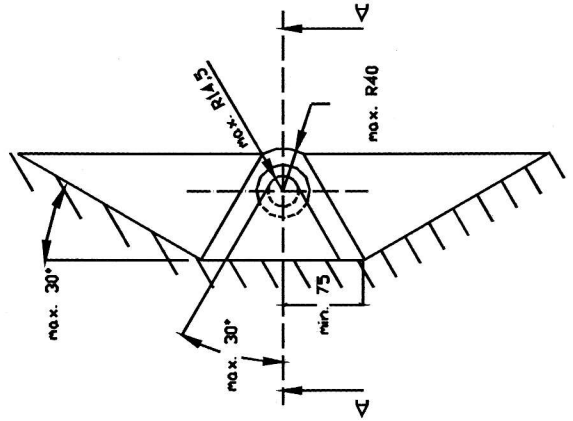


Bij toelaatbaar totaal gewicht van het voertuig

Pour poids total en charge autorisé du véhicule

At laden weight of the vehicle

Bei zulässigem Gesamtgewicht des Fahrzeuges





# Skoda Octavia Combi 4x4 '99

## Ref. 1204

### BELANGRIJKE RAADGEVINGEN :

### IN HET VOERTUIG BEWAREN

#### Montage :

- Voor aanvang van de montage dient de trekhaak gecontroleerd te worden op transport schade.
  - Raadpleeg aandachtig de montagehandleiding. Alle instructies dienen gevolgd te worden.
  - Voor de montage moet de trekhaak eerst op het voertuig gerepresenteerd worden.
  - Bij het boren van gaten, controleren dat aanwezige bekabeling niet beschadigd kunnen worden. Verwijder antitreun of bitumenlaag. Geboorde gaten en carrosserie onderdelen met corrosiewerende verf behandelen.
  - Als het voertuig geen standaard bumpers heeft (speciale serie, sportuitvoeringen, Tuning parts ...), dient de uitsparingsmal gecontroleerd te worden. Neem bij twijfel contact op met GDW.
- Garantie :
- De aangegeven Max. trekmassa, "D" en "S" waarde mogen niet overschreden worden.
  - Na 1.000.km gebruik en ten minste 1 keer per jaar hoeft de trekhaak gecontroleerd te worden :
    - o Alle boutverbindingen controleren en bij spannen als nodig.
    - o Beschadiging aan de verf herstellen.
    - o Als de trekhaak door een externe belasting geraakt wordt moet deze vervangen worden.
    - o De interne delen van het afneembaar systeem moeten ingevet worden.

#### Gebruik :

- **Indien trekhaak kogel of kentekenplaat of het mistlicht geheel of gedeeltelijk bedekt moet deze bij niet-gebruik verwijderd worden.**

### RECOMMANDATIONS IMPORTANTES :

### A CONSERVER DANS LE VEHICULE

#### Montage :

- S'assurer que l'attelage n'ait pas été endommagé durant le transport. Vérifier la référence.
- Consulter attentivement la notice de pose et suivre à la lettre les instructions de montage de l'attelage.
- Présenter l'attelage sous le véhicule avant d'effectuer le montage.
- Si des forages sont nécessaires, s'assurer de l'absence de câbles électriques, de freinage ou autres. Enlever les restes de forage et traiter les tôles ou tubes forés avec un produit anti-corrosif.
- Si le véhicule est équipé de pare-chocs non standards (séries spéciales, kits sport, tuning ...), il est impératif de consulter le service technique de GDW avant de procéder au montage.

#### Garantie :

- Respecter la masse tractable du véhicule ainsi que les valeurs « D » et « S » précisées dans la notice.
- L'attelage doit être contrôlé après les premiers 1.000 km d'utilisation et ensuite au moins une fois par an :

- o Contrôler toute la visserie et resserrer si nécessaire
- o Réparer les dommages qu'aurait subis la peinture
- o Remplacer les pièces qui auraient été endommagées suite à un accident ou une collision
- o Graisser les parties intérieures des attelages escamotables

#### Utilisation :

- **Si la rotule ou la boule est positionnée devant la plaque d'immatriculation ou le feu de brouillard, il est OBLIGATOIRE de la retirer quand elle n'est pas utilisée !**

Trekhaken    Attelages    Anhängervorrichtungen    Tow bars



Bouten - Boulons - Bolts - Bolzen  
Kwaliteit 8.8

M6 = 10,8Nm of  
1,1kgm

M8 = 25,5Nm of 2,60kgm

M10 = 52,0Nm of 5,30kgm

M12 = 88,3Nm of  
9,0kgm

M14 = 137Nm of 14,0kgm

M16 = 211,0Nm of 21,5kgm

Bouten - Boulons - Bolts - Bolzen  
Kwaliteit 10.9

M6 = 13,7Nm of 1,4kgm

M8 = 35,3Nm of 3,6kgm

M10 = 70,6Nm of 7,20kgm

M12 = 122,6Nm of 12,5kgm

M14 = 194Nm of 19,8kgm

M16 = 299,2Nm of 30,5kgm

DIN 912 - DIN 931 - DIN 933 - DIN 7991

DIN 912 - DIN 931 - DIN 933 - DIN 7991



# Skoda Octavia Combi 4x4 '99

Ref. 1204

## GENERAL INSTRUCTIONS:

MUST BE KEPT IN THE VEHICLE

### Fitting :

- Make sure that the tow bar has not been damaged during transport and it is the right reference for the vehicle.
- Read the fitting instruction before starting and follow them very precisely during the fitting.
- Present the tow bar under the car first to check if all points are right.
- If holes have to be drilled, check that no wires can be damaged, remove all soundproofing material, clean and protect the drilled holes with an anticorrosive product.
- If the vehicle is equipped with special bumpers (sport or tuning parts...) first contact the technical service of GDW to be sure that the tow bar can be fitted.

### Guarantee :

- The indicated towing weight, "D" and "S" values may not be exceeded
- The tow bar has to be checked after 1.000 km and every year :
  - o All bolts should be checked and retightened if necessary
  - o Repair any damage to the paint finish
  - o Replace any damaged components
  - o Parts of the detachable tow bars must be kept well greased.

### Use :

- If the towing ball covers the number plate or the fog light, it must always be removed when no trailer is used.

## WICHTIGE RATSCHLÄGE :

IN FAHRZEUG BEWAHREN

### Montage :

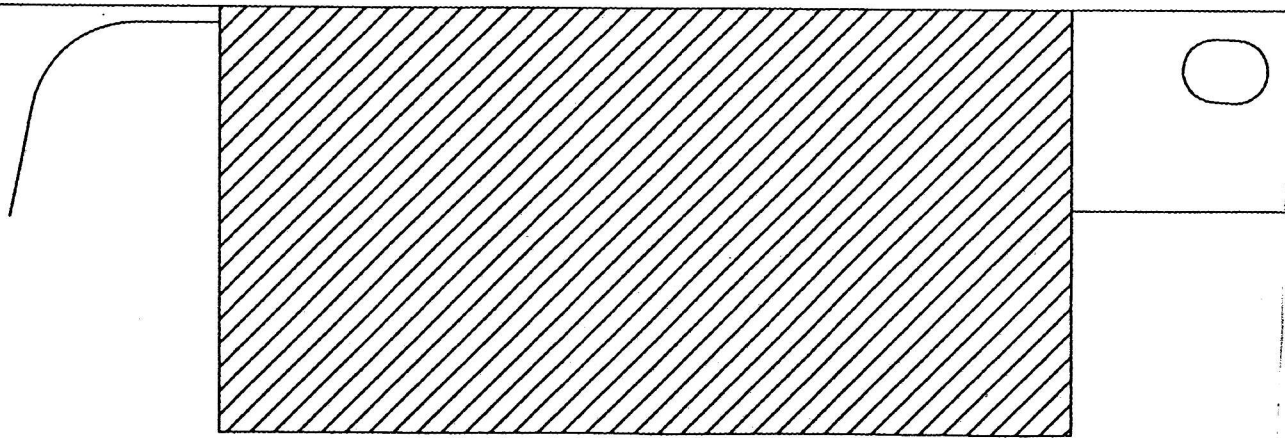
- Vor Anfang von Montage muss Anhängerkupplung auf Transportschade kontrolliert werden.
- Aufmerksam Anbauanleitung zu Rate sehen. Alle Anweisungen sollen gefolgt werden.
- Erst Anhängerkupplung auf Fahrzeug präsentieren, danach montieren.
- Vor dem Bohren von Löchern, nachprüfen ob anwesende Kabels nicht beschädigt werden können.
- Dröhnschutz und Unterbodenschutz entfernen. Gebohrte Löcher und Karrosserteile mit einer Korrosionfeste Farbe behandeln.
- Falls Fahrzeug keine Standardstoßstangen hat (spezielle Serie, Sportausführungen, Tuning ...), muß Ausparung nachprüfen. Im Zweifelsfall, GDW kontaktieren.

### Garantie :

- Die angegeben max. Anhängelast, "D" en "S" Wert, möchten nicht unterschritten werden.
- Nach 1.000 Km gebrauch und wenigstens 1 Mahi pro Jahr muss Anhängerkupplung nachgeprüft werden ;
  - o Alle Bolzenverbindungen nachprüfen und nachziehen falls nötig.
  - o Beschädigung an Farbe wiederherstellen.
  - o Falls Anhängerkupplung durch eine Extreme Belastung getrefft wird muss diese ersetzt werden.
  - o Die Interne Teile von abnehmbar System einfetten.

### Gebrauch :

- Falls Kugel von Anhängerkupplung Kennzeichen oder Nebelscheinwerfer ganz oder zum Teil bedeckt muß diese, **wann nicht gebraucht, entfernt werden.**





EZC nr : E6\*94/20\*0194\*00

Valeur-D-vaarde : 8.60 KN

Valeur-S-vaarde : 75 kg

Max. : 1500 kg

Skoda

Type : Octavia Combi 4x4

N°:1204

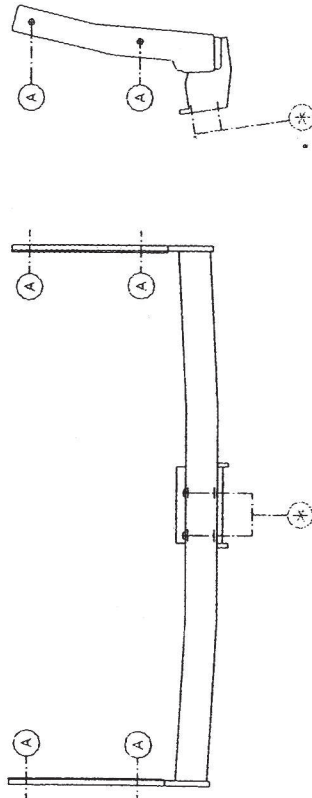
Model:1999 - . . . .

**Samenstelling**

- 1 trekhaak ref.1204 (\*)
- 1 bolstang T43K004 of T35K004 (A)
- 4 bouten M10-30 (\*)
- 4 bouten M12-35 (\*)
- 4 rondsels 40-12-4 (A)
- 4 borgrondnels 10mm (A)
- 4 borgrondnels 12mm (\*)
- 1 veiligheidsschakel (800.053) (\*)

**Composition**

- 1 attelage ref.1204 (\*)
- 1 tige-boule T43K004 ou T35K004 (A)
- 4 boulons M10-30 (\*)
- 4 boulons M12-35 (\*)
- 4 rondelles 40-12-4 (A)
- 4 rondelles de sûreté 10mm (A)
- 4 rondelles de sûreté 12mm (\*)
- 1 anneau de sécurité (800.053) (\*)



GDW N.V.

Hoogmolenwegel 23

B-8790 WARSEM

Tel.32(0)56/60.42.12

Fax 32(0)56/60.01.93

**TREKHAKEN**



**ATTELAGES**

**Skoda Octavia Combi 4x4**

**Montagehandleiding**

1/ Bumper achteraan demonteren. De versterkingsbalk bevestigd aan het chassis wordt definitief verwijderd en wordt vervangen door de trekhaak.

2/ Schuif nu de trekhaak in de opening van het chassis, passend met de punten (A) op de boringen in de zijkant van het chassis. Bouten en rondsels inbrengen via buitenzijde chassis. Alles degelijk aanspannen.

3/ Vooraleer de bumper terug te plaatsen moet er een insnijding in de onderzijde van de bumper worden gemaakt. (Zie afmetingen op bijgevoegde tekening).

4/ Monteren van (\*) en alles degelijk aanspannen.

**Manuel de montage**

1/ Démontez le pare-chocs arrière. Supprimer la barre de renforcement fixée au chassis qui sera remplacée par l'attelage.

2/ Glissez l'attelage dans les ouvertures dans le chassis avec les points (A) convenant sur les forages dans le côté du chassis. Mettre les boulons et rondelles par l'extérieur du chassis et bien fixer.

3/ Avant de remettre le pare-chocs il faut faire une découpe dans l'en-dessous du pare-chocs (voire dessin avec les mesures).

4/ Monter le (\*) et bien fixer le tout.

N.B.!!

Voor de max. toegestane massa, welke uw auto mag trekken, dient u uw dealer te raadplegen.

Verwijder eventueel de bitumenlaag op de bevestigingsplaats van de trekhaak.

Opgepast bij het boren dat men geen remleiding of elektriciteitsdraden beschadigt.

Remarque!!

Pour le poids de traction maximum autorisé de votre voiture, consultez votre concessionnaire.

Enlever la couche de bitume ou d'anti-tremblement qui recouvre éventuellement les points de fixation.

Veiller en percent à ne pas endommager les conduites de frein et de carburant.